



THISTED
KOMMUNE

2025-2028

EGNSTEATERAFTALE



LIMFJØRDSTEATRET

Limfjordsvej 97, 7900 Nyk. Mors.

Frederiksgade 5, 7700 Thisted

9771 0515 / post@limfjordsteatret.dk

www.limfjordsteatret.dk

Forsidefotos:

Limfjordsteatret, 7900 Nykøbing Mors, efteråret 2019. (Baghuset Pressefoto, Lars Horn.)
Politigården, 7700 Thisted (Nordjyske, Peter Mørk)

Indholdsfortegnelse

Indholdsfortegnelse	1
1. Aftaleparter	2
2. Aftaleperiode	2
3. Lovgrundlag	2
4. Aftalens formål og status	2
5. Egnsteatrets formål	2
6. Strategi og delmål	3
7. Lokaler og husleje	4
8. Økonomi	5
9. Vedtægter	5
10. Ledelse og organisation	5
11. Budget, aktivitetsplan, årsregnskab, årsberetning og tilsyn	6
12. Åbenhed og gennemsigtighed	6
13. Aftaleændring, genforhandling og ophør	7
14. Evaluering	7
15. Underskriftside, aftalepartnere	8
<i>Bilag 1. a.: Teatrets Driftsbudget</i>	<i>10</i>
<i>Bilag 1. b.: Link til Årsrapporter mv.</i>	<i>10</i>
<i>Bilag 2.a.: Teatrets organisationsdiagram</i>	<i>12</i>
<i>Bilag 2. a. fortsat: Oversigt bestyrelse, ledelse og kernemedarbejdere</i>	<i>13</i>
<i>Bilag 2.b.: Teatrets gældende vedtægter</i>	<i>16</i>
<i>Bilag 3.: Limfjordsteatrets Strategiplan 2025-2028</i>	<i>21</i>
<i>Bilag 4.: Kunstneriske aktiviteter 2025-2028</i>	<i>24</i>
<i>Bilag 5.: Teatrets Fysiske Rammer</i>	<i>29</i>

EGNSTEATERAFTALE 2025-2028, LIMFJORDSTEATRET

1. Aftaleparter

Limfjordsteatret (herefter kaldt teatret), Morsø Kommune og Thisted Kommune (herefter kaldt kommunerne)

2. Aftaleperiode

01.01.2025 – 31.12.2028

3. Lovgrundlag

Egnsteateraftalen er indgået i henhold til lov om scenekunst (jf. LBK nr. 1473 af 30/11/2023) med tilhørende bekendtgørelse om egnsteatre (jf. BEK nr. 1099 af 26/10/2019).

4. Aftalens formål og status

Formålet med egnsteateraftalen er at fastlægge rammerne for styring af egnsteatervirksomheden og for dialogen mellem aftaleparterne om den fortsatte udvikling af teatrets virksomhed.

Aftalen skal tilvejebringe et langsigtet og aftalt grundlag for teatrets strategi og økonomi, som hviler på lovgrundlaget samt de politiske og økonomiske forudsætninger, der eksisterer på tidspunktet for aftalens indgåelse.

Aftalen er en gensidig tilkendegivelse om den ønskede fremtidige udvikling i teatrets aktiviteter og de vilkår, der politisk og økonomisk gives herfor.

Væsentlige ændringer af strategi, aktiviteter eller institutionens bevillingsmæssige grundlag kan give anledning til en genforhandling af aftalen mellem aftaleparterne. En eventuel genforhandling af aftalen giver ikke mulighed for en forhøjelse af grundlaget for den statslige refusion i aftaleperioden.

Gældende lovgivning og hjemmelskrav, budget- og bevillingsregler m.v. skal følges med mindre, der er tilvejebragt hjemmel til fravigelse.

Egnsteateraftalen er ikke en aftale i almindelig juridisk forstand.

5. Egnsteatrets formål

Limfjordsteatret er et professionelt producerende teater, hvis primære opgave er at producere minimum 2 nye scenekunstforestillinger årligt. Derudover genopsættes der forestillinger fra tidligere sæsoner. Disse udbydes hen over hele teatersæsonen.

Limfjordsteatrets virksomhed er primært stationær i Morsø Kommune og Thisted Kommune. Visse aktiviteter ligger endvidere i nabokommunerne, ligesom turnevirksomhed både nationalt og internationalt indgår i egnsteatrets virksomhed. Limfjordsteatret kan desuden indgå i samproduktioner med andre teatre i Danmark og internationalt. Ligesom der udvikles på nye scenekunstneriske formater med andre kunstformer og andre brancher.

Limfjordsteatret skal herudover bidrage til at udvikle scenekunsten i lokalområdet med aktiviteter der ligger i umiddelbar tilknytning til den egentlige scenekunstneriske produktion. I teatrets scenekunstneriske profil, indgår projekter som talentlinje, formidlingstiltag på lokale institutioner og lignende - og scenekunstnerisk engagement på det nationale Kulturmøde mv. Limfjordsteatret har her et specielt fokus på udvikling af vækstlaget/talenter og morgendagens teatergængere. Alt sammen med udgangspunkt i bekendtgørelsens §2.: *"Egnsteatrene kan endvidere bidrage til at udvikle scenekunsten i det lokalmiljø, de er forankret i."*

Teatrets faglige og kunstneriske niveau skal leve op til det generelle niveau hos landets øvrige egnsteatre. Samtlige af teatrets kunstneriske aktiviteter blev i 2015 blåstemplet som værende direkte scenekunst-relaterede i evalueringen der blev udarbejdet af ekstern evaluator, jf. Statens Kunstfonds Projektstøtteudvalg for Scenekunsts bestemmelser herom.

6. Strategi og delmål

Teatret har som overordnet strategi for aftaleperioden 01.01.25 – 31.12.28 at konsolidere og udvikle teatret som institution i kommunerne i forlængelse af teatrets interne organisation og teatrets placering i feltet af professionelle egnsteatre i Danmark. Konsolidering og udvikling af nye forretningsområder og kunstneriske produktioner, med fokus på nye muligheder og synergier i samspillet mellem de to kommuner, er et aktuelt perspektiv i denne strategi.

Limfjordsteatrets Vision, Mission og Værditilbud:

VISION

Limfjordsteatret vil forandre verden med kunst

MISSION

Limfjordsteatret er en kulturentreprenør, der skaber værdi gennem overraskende scenekunst, udvikling og partnerskaber. Lokalforankret – med kobling til resten af verden.

VÆRDITILBUD

Limfjordsteatret udvikler oplevelser, der skaber glæde og refleksion.

Strategiens Fokusområder vil i perioden være:

- Økonomisk bæredygtig teaterdrift
- Aktivitetsniveau og personaleressourcer
- Optimering af synergi mellem husene
- Miljø- og klimaprofil

Uddybning og nærmere beskrivelse af teatrets strategiske mål og tanker, kan læses i bilag 3.: Limfjordsteatrets Strategiplan 2025-2028.

7. Lokaler og husleje

MORS:

Teatret har fast hjemsted på Limfjordsvej 97, 7900 Nyk. Mors. Bygningen ejes af Limfjordsteatrets Byggefond, som udlejer til Limfjordsteatret. Bygningen omfatter lokaler til administration, prøvesal, værksteder, depoter, foyer, café, multisal, konferencerum, teatersal, publikumsområder mv. Limfjordsteatrets 3 sale, er alle indrettet som blackbox, og kan rumme hhv. 60, 80 og 166 publikummer.

For lejemålet svarer teatret en **årlig leje på kr. 348.500,00. (2023-2024 tal)**

Teatret producerer på og anvender også Morsø Teater, Limfjordsvej 95, 7900 Nykøbing Mors, samt opfører gæstespil og egenproduktioner i salen. Morsø Teater er bygget sammen med selve Limfjordsteatret og uddannelsesinstitutionerne. Limfjordsteatrets foyer og café servicerer således også aktiviteter og arrangementer der er placeret i Morsø Teater. Morsø Teater omfatter skuespillergarderober, backstagefaciliteter, depoter, publikumsgarderobe, omfattende teknikbank og selve teatersalen mv. Morsø Teaters teatersal er med fast publikumsopbygning og scene med proscenium og orkestergrav, og kan rumme 436 publikummer.

For lejemålet svarer teatret en **årlig leje på kr. 448.000. (2023-2024 tal)**

Teatret råder over eksternt lager og værkstedsfaciliteter på Ole Rømers Vej 31, 7900 Nyk. Mors. Bygningen ejes af Limfjordsteatrets Byggefond, som udlejer til Limfjordsteatret. Teatret råder her over personaletoiilet, kostumelager, tekniklager, vaske- og tørrerum, administrationslager, lagerhal til scenografier og rekvisitter, parkeringsfaciliteter til teatrets bilpark mv.

For lejemålet svarer teatret en **årlig leje på kr. 150.000**

Teatret ejer en villa i midtbyen beliggende Skolegade 25A, 7900 Nyk. Mors. Villaen er indrettet med 6 dobbeltværelser, 2 badeværelser, stor stue, køkken, vaskerum og et mindre pedelværksted. Villaen anvendes til at huse gæstende kunstnere – både freelance ansatte og gæstespil. Samt "artists in residency".

Finansielle omkostninger til kreditforening samt afskrivning svarer **årligt til kr. 80.000**

THY:

Teatret har fast hjemsted på Frederiksgade 5, 7700 Thisted. Bygningen omfatter lokaler til administration, depoter, foyer, café, teatersal mv. Salen er indrettet som blackbox, og kan rumme 80 publikummer.

For lejemålet svarer teatret en **årlig leje på kr. 540.000**

Samlede udgifter til lokaler og husleje, beløber sig således (niveau 2023-24) til kr. 1.566.500

Jf. Egnsteateraftalen modtager Limfjordsteatret i offentligt driftstilskud i 2024 fra Morsø Kommune, Thisted Kommune og Staten i alt kr. 12.203.000

Den samlede huslejudgift til lokaler udgør 12,68% af teatrets offentlige driftstilskud, hvor den maksimale udgift hertil jf. bekendtgørelsen må udgøre 15%.

8. Økonomi

Driften finansieres af teatrets egne indtægter og af driftstilskud fra kommunerne.

Eventuelle kommunale tilskud ud over det aftalte tilskud kan ikke udløse statsrefusion.

Det kommunale tilskud udbetales kvartalsvist forud ved overførsel til teatrets NemKonto.

Teatrets kommunale driftstilskud til hvert af tilskudsårene udgør i årets tal følgende bruttobeløb. For så vidt angår begge kommuners driftstilskud, er beløbet indregnet en P/L-fremskrivning på 2,5% årligt afrundet til hele 1000 kr.:

BRUTTO-tilskud	2025	2026	2027	2028
	Kr.	Kr.	Kr.	Kr.
Morsø Kommune	5.095.000	5.223.000	5.353.000	5.487.000
Thisted kommune	3.948.000	4.047.000	4.148.000	4.252.000
<i>Særligt Statstilskud*</i> <i>(Forventet minimum – afhænger af Finanslovene)</i>	<i>3.624.000</i>	<i>3.624.000</i>	<i>3.624.000</i>	<i>3.624.000</i>
I alt (Forventet minimum)	12.667.000	12.894.000	13.125.000	13.363.000

[*- Limfjordsteatret modtager et særligt statsligt tilskud fra Slots- og Kulturstyrelsen. Slots- og Kulturstyrelsens beregning af det årlige særlige statslige tilskud til Limfjordsteatret tager udgangspunkt i amtsbevillingen fra 2006. Amtets bevilling til Limfjordsteatret udgjorde i 2006 kr. 2.869.641. Det årlige statslige tilskud til teatret fremkommer ved en forholdsvis fordeling af rammen afsat på de årlige finanslove. Det faktiske tilskud udmeldes, når den årlige finanslov er vedtaget. Tilskuddet udbetales til teatret i kvartalsvise rater forud. I 2024 modtager Limfjordsteatret et særligt statsligt tilskud på kr. 3.624.000]

Kommunernes nettoudgift udgør ved en statsrefusion på f. eks. 37%, (der dog først endeligt fastlægges som følge af beregninger af kommunernes samlede driftstilskud til egnsteatrene jf. udkast indsendt 01.04.2024):

KOMMUNAL NETTOUDGIFT VED REFUSION PÅ 37%	2025	2026	2027	2028
	Kr.	Kr.	Kr.	Kr.
Morsø Kommune	3.209.850	3.290.490	3.372.390	3.456.810
Thisted Kommune	2.487.240	2.549.610	2.613.240	2.678.760

[Medio 2024, udmeldes minimumsrefusionsprocenten for hele aftaleperioden 2025-2028.]

Det årlige kommunale driftstilskud til teatret skal udgøre et minimumsbeløb, som fastsættes på de årlige finanslove. I tilfælde af, at et egnsteater modtager særligt tilskud fra staten, indgår dette tilskud i beregningen af det kommunale driftstilskud. Jf. Finanslovsforslaget 2025, fremgår det at minimumsbeløbet for 2025 er 3.498.350 kr.

9. Vedtægter

Teatret er organiseret som en selvejende institution, i henhold til vedtægterne. Vedtægterne skal godkendes af teatrets bestyrelse og af kommunerne. (Se teatrets gældende vedtægter, bilag 2.b. til denne aftale.)

10. Ledelse og organisation

Teatrets bestyrelse ansætter og afskediger teaterlederen. Teaterlederen ansætter og afskediger teatrets personale. Ansættelse og afskedigelse af administrerende leder kræver dog bestyrelsens godkendelse.

Kommunernes kontakt til teatret er:

- Morsø Kommune: Børne- & Kulturforvaltningen (Direktør: Torben Gregersen)
- Thisted kommune. Social, Sundhed & Kultur (Direktør Tue von Pålman)

Der må ikke uden Kulturministerens godkendelse gøres indskrænkninger i teaterledelsens ret til frit og uafhængigt at træffe bestemmelser om repertoire, engagement og øvrige kunstneriske gøremål, jf. § 31, stk. 2 i lov om scenekunst.

11. Budget, aktivitetsplan, årsregnskab, årsberetning og tilsyn

Teatrets budget- og regnskabsår går fra 01.07. til 30.06.

Teatret udarbejder årligt et budget og en aktivitetsplan.

Budget og aktivitetsplan skal tjene som informationsmateriale og styringsgrundlag såvel internt som i forhold til kommunen og andre tilskudsgivere og samarbejdspartnere.

Budget og aktivitetsplan for den kommende teatersæson fremsendes hvert år til orientering til kommunen efter godkendelse i bestyrelsen senest den 30.06.

Budgettet skal på en overskuelig måde redegøre for forventede indtægter og udgifter, antal forestillinger, publikumsforventninger, ansættelser mv.

Aktivitetsplanen skal understøtte teatrets formål og udmønte teatrets virksomhed i operationelle, kvalitative og kvantitative mål, herunder med beskrivelse af aktuelle aktiviteter, planer, perspektiver og visioner.

Revideret regnskab, revisionsprotokollat og ledelsesberetning for det afsluttede regnskabsår fremsendes senest den 15.10. til godkendelse i kommunen efter godkendelse i bestyrelsen. Hovedtilskudskommunen (Morsø) indsender det af kommunen skriftligt godkendte regnskab til Kulturstyrelsen senest fem måneder efter regnskabsårets afslutning. (Dvs. 01.12.)

Årsregnskabet skal:

- følge den til enhver tid gældende kommunale regnskabsinstruks,
- revideres af en registreret eller statsautoriseret revisor,
- på en overskuelig og retvisende måde belyse teatrets drift og status,
- udarbejdes i overensstemmelse med god offentlig revisionsskik, og
- opstilles således, at der er direkte sammenlignelighed mellem budget og regnskab,

I forbindelse med revisionen af årsregnskabet skal revisor påse, at teatrets udgifter til husleje overholder bestemmelserne i den til enhver tid gældende egnsteaterbekendtgørelse – samt indhente en redegørelse fra teatret om hvordan huslejen er finansieret, hvis den overstiger 15 % af det samlede offentlige tilskud.

Ledelsesberetningen skal indeholde en beskrivelse af årets aktiviteter med udgangspunkt i aktivitetsplanen for samme periode. Det skal af beretningen fremgå, på hvilken måde og i hvilket omfang de opstillede mål er opfyldt. Beretningen skal tillige indeholde økonomiske nøgletal samt opgørelse over antal forestillinger, arrangementer, besøgende mv. Opstillingen skal følge skabelon udarbejdet af Slots- og Kulturstyrelsen.

Limfjordsteatret er underlagt tilsyn fra Morsø Kommune, der har status som den offentlige hovedtilskudsyder.

12. Åbenhed og gennemsigtighed

Limfjordsteatret kommunikerer åbent om sin virksomhed som egnsteater. Det sker blandt andet ved at egnsteateraf-tale, vedtægter, årsrapporter, aktivitetsplan, oplysninger om bestyrelse og daglig ledelse, evt. evaluering m.v. er tilgængeligt på teatrets hjemmeside.

13. Aftaleændring, genforhandling og ophør

Denne aftale gælder for hele aftaleperioden, dog med forbehold for konkrete forhold, som aftaleparterne ikke har indflydelse på, herunder f.eks. ændringer i lovgivningen eller påbud fra andre offentlige myndigheder.

Egnsteateraftalen udløber den 31. december 2028, hvorefter aftaleparterne er frit stillet. Det er dog aftalt, at der i foråret 2028 optages forhandling mellem parterne om en eventuel forlængelse af aftalen med henblik på, at forhandlingerne herom skal afsluttes senest den 31. marts 2028. Slots- og Kulturstyrelsen skal have udkast til forlængelse af aftalen i hænde senest den 1. april 2028.

I tilfælde af aftalens ophør skal evt. overskud anvendes i henhold til vedtægterne.

14. Evaluering

I tilfælde af at Statens Kunstfond, jf. § 19 i bekendtgørelse om egnsteatre, beslutter at iværksætte en evaluering af Limfjordsteatret, skal teatret og kommunerne indgå i dialog med den eksterne evaluators udpeget af Statens Kunstfond. Evalueringen finansieres af Statens Kunstfond.

15. Underskriftside, aftalepartnere

Dato og underskrift.

<p>Hans Ejner Bertelsen, Borgmester Morsø Kommune</p>  <p>Dato: 6.11.2024</p>	<p>Torben Gregersen, Direktør Børn og Kultur, Teknik og Miljø Morsø Kommune</p>  <p>Dato: 6/11-24</p>
<p>Niels Jørgen Pedersen, Borgmester Thisted Kommune</p>  <p>Dato: 06.11.2024</p>	<p>Tue von Pahlman, Direktør Social, Sundhed og Kultur Thisted Kommune</p>  <p>Dato: 06.11.2024</p>
<p>Jørgen Madsen, Bestyrelsesformand Limfjordsteatret</p>  <p>Dato: 6.11.2024</p>	<p>Gitta Malling, Teaterdirektør Limfjordsteatret</p>  <p>Dato: 6.11.2024</p>

Bilag// Teatrets Driftsbudget

Bilag 1. a.: Teatrets Driftsbudget

LIMFJORDSTEATRETS BUDGET – anslået GRUNDBUDGET FOR ET ÅR

Det endelige driftsbudget vedtages af Limfjordsteatrets bestyrelse medio maj hvert år.

INDTÆGTER	
EGENOMSÆTNING I ALT	
Salg af forestillinger	700.000
Entreindtægter	700.000
Indtægt på øvrige aktiviteter	800.000
Kommunale tilskud (excl. Kommunalt driftstilskud)	0
Statslige tilskud (excl. Særligt statsligt tilskud)	450.000
Private sponsorer, fonde, partnerskaber og lignende	1.000.000
OFFENTLIGT DRIFTSTILSKUD I ALT	
Kommunalt driftstilskud (jf. egnsteateraftale)	8.900.000
Særligt Statstilskud (det tidligere amtstilskud)	3.600.000
Omsætning i alt	16.150.000
UDGIFTER	
Husleje	1.600.000
Produktion	1.150.000
Turnéomkostninger	800.000
Løn (faste og eksterne)	9.100.000
Øvrige omkostninger	3.500.000
Udgifter i alt	16.150.000
RESULTAT	0

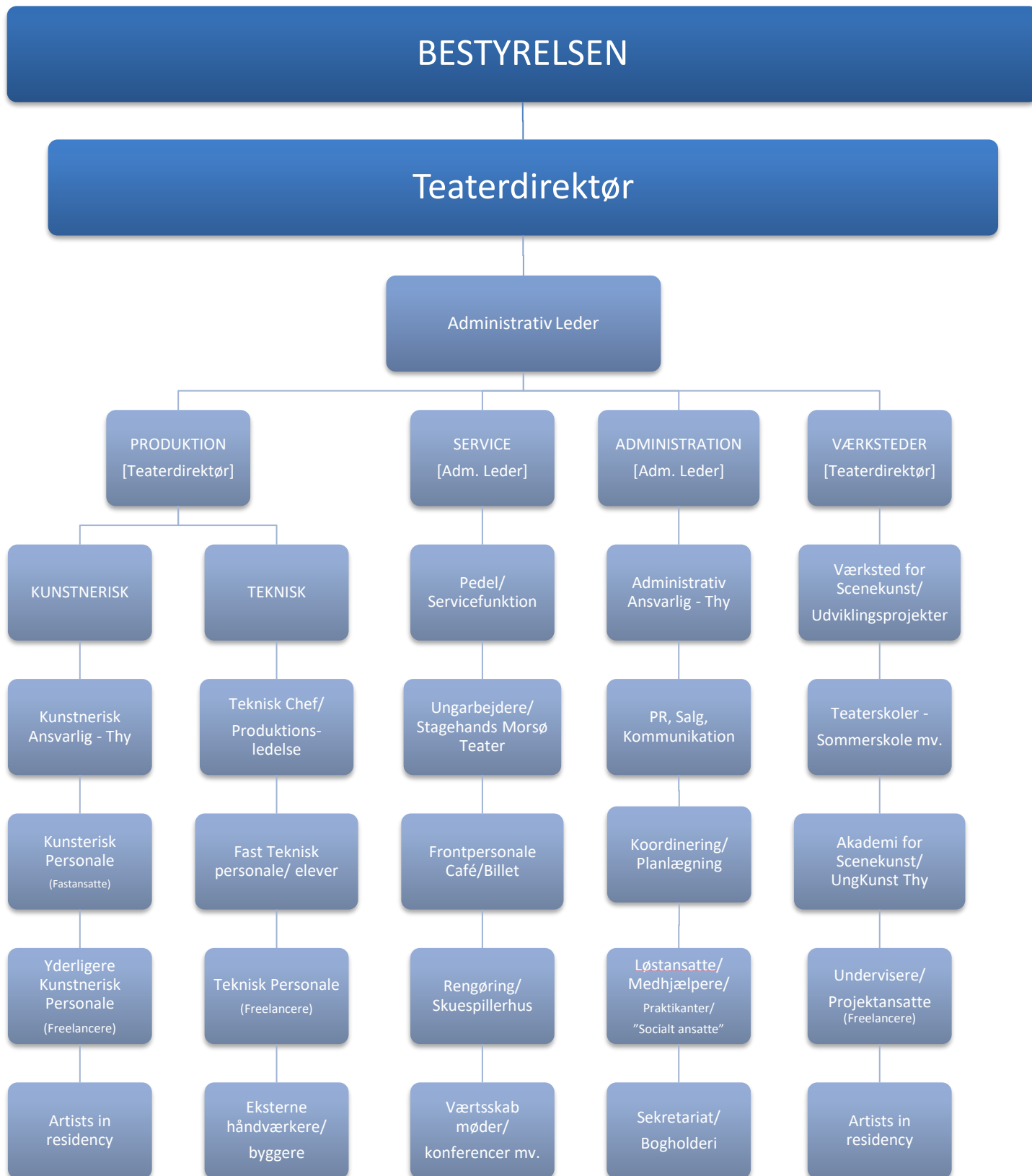
Bilag 1. b.: Link til Årsrapporter mv.

Link til: Årsrapporter, Ansatte, bestyrelse, egnsteateraftale, vedtægter, evaluering mv.:

<http://www.limfjordsteatret.dk/hvem-er-vi/>

Bilag// Teatrets Organisation

Bilag 2.a.: Teatrets organisationsdiagram



Bilag 2. a. fortsat: Oversigt over nuværende bestyrelse, ledelse og kernemedarbejdere

BESTYRELSEN, LIMFJORDSTEATRET		
NAVN	Udpeget af/for/Periode	Funktion/Kort CV
Jørgen Madsen	Vennekredsen 2023-2024	BESTYRELSESFORMAND Formand for teatrets bestyrelse siden 2016. Tidligere skoleleder.
Jane Futtrup	Vennekredsen 2024-2025	NÆSTFORMAND Har siddet i teatrets bestyrelse siden 2005. Uddannet butiksassistent.
Pias Storm	Morsø Kommune 2022-2025	Kommunalbestyrelsesmedlem. Medlem af Udvalget for Børn, Kultur og Turisme.
Peter Therkildsen	Morsø Kommune 2022-2025	Kommunalbestyrelsesmedlem. Medlem af Udvalget for Børn, Kultur og Turisme.
Ida Pedersen	Thisted Kommune 2022-2025	Kommunalbestyrelsesmedlem. Medlem af Sundhed-, Social- og Kulturudvalget.
Torben Overgaard	Thisted Kommune 2022-2025	Kommunalbestyrelsesmedlem. Formand for Sundhed-, Social- og Kulturudvalget.
Kim Fast Jensen	Medarbejderrepræsentant 2024-2025	Teknisk Chef og musiker på Limfjordsteatret.
Villy Dall	Teaterinteresseret Lokalforan- kret Person 2023-2024 (Udpeget af bestyrelsen)	Har siddet i teatrets bestyrelse siden 2010. Uddannet journalist.
Thorkild Andreasen	Person med Teaterfaglig Ekspertise. 2024-2025 (Udpeget af bestyrelsen)	Har siddet i teatrets bestyrelse siden 2022. Tidligere sponsor- og administrationschef og teateradministrator.
Malte Houe	Ungerepræsentant 2023-2024 (Udpeget af bestyrelsen)	Har siddet i teatrets bestyrelse siden 2020. Selvstændig film- og kunst/kulturmager. Stifter af foreningen UngKult.
Lisbeth Thrysoe	Person fra erhvervslivet 2023-2024 (Udpeget af bestyrelsen)	Har siddet i teatrets bestyrelse siden 2023. Direktør for Morsø Handelsstandsforening.

LEDELSE & ADMINISTRATION, LIMFJORDSTEATRET		
NAVN	Ansatt siden	Funktion/Kort CV
Gitta Malling	2001	TEATERDIREKTØR Sceneinstruktør samt Diplomuddannelse i Ledelse.
Tore Müller	2002	ADMINISTRATIV LEDER Musiker, Politiker og medlem af flere bestyrelser, råd og nævn.
Kim Fast Jensen	1999-2001 og igen fra 2002	TEKNISK CHEF Uddannet teatertekniker. Desuden musiker og komponist.
Anne-Mette Riis	2016	PR- & KOMMUNIKATIONSMEDARBEJDER Uddannet journalist.
Brian Møller Kristensen	2019	SALG OG MARKETING Uddannet butikschef og salgsassistent. Tidligere annoncesælger.
Birgitte Uekermann	2021	ADMINISTRATIV ANSVARLIG, Thy Tidligere salgskonsulent og projektleder.
Steen Nedergaard Haugesen	2021	KUNSTERISK ANSVARLIG, Thy Instruktør og performer.
Mona Kjærgaard	2022	KOORDINATOR Tidligere global salgskordinator.
ØVRIGE FASTANSATTE MEDARBEJDERE, LIMFJORDSTEATRET (Freelancere ikke medtaget)		
NAVN	Ansatt siden	Funktion/Kort CV
Lasse Popp	2006	SKUESPILLER/DRAMATIKER/MUSIKER/KOMPONIST: Professionelt kunstnerisk virke siden 1983.
Lene Bek Nielsen	2012	SYERSKE/KOSTUMIER/SCENOGRAF/UDSMYKNING/FORMIDLING: Butiksejer og kreativ/kunstnerisk udvikler.
Majken Larsen Popp	2011	GRAFISK DESIGNER Selvstændig grafisk virksomhed.
Charlotte Olling Rebsdorf	2015	PROJEKTUDVIKLER og FORMIDLER Værksted for Scenekunst. Teaterpædagog/underviser. Master i Teaterpædagogik og lærer.
Jane Schøler	2019	CAFÉBESTYRER Hovedansvar for caféen og klargøring til arrangementer mv.
Asger B. Kjær	2019	SKUESPILLER/UNDERVISER Uddannet skuespiller samt Kunst og Kulturformidler.
Mads Bjerregaard	2019	TEATERTEKNIKER Uddannet teatertekniker i 2023. Tilknyttet som elev fra 2019-23.
Marianne Staun	2020	BOGHOLDER Selvstændig bogholdervirksomhed
Pernille Nedergaard Haugesen	2021	SKUESPILLER/UNDERVISER/PERFORMER Uddannet skuespiller/underviser. Master i Teaterpædagogik.
Stine Gøttrup	2021	TEKNIKERELEV 2022-2024 Læreplads: går på teaterteknikeruddannelsen
Ib Andersen	2022	PEDEL/SERVICEMEDARBEJDER Uddannet lærer og smed.
Dorte Christiansen	2023	RENGØRINGS- & SERVICEMEDARBEJDER Rengøring og driftsmæssige opgaver. Uddannet Logistikassistent.
Bjarne Blaabjerg Jensen	2023	PEDEL/SERVICEMEDARBEJDER Uddannet snedker.
Robyn Halkjær	2024	TEKNIKERELEV 2024-2027 Læreplads: går på teaterteknikeruddannelsen

Bilag// Teatrets Vedtægter

Bilag 2.b.: Teatrets gældende vedtægter

VEDTÆGT for den selvejende institution LIMFJORDSTEATRET

§ 1.

Limfjordsteatret er en selvejende institution med hjemsted i Morsø Kommune.

§ 2.

Institutionens primære formål er at drive teatervirksomhed som egnsteater i henhold til lov om scenekunst og bekendtgørelse om egnsteatre. Endvidere kan institutionen gennemføre gæstespil og lign. samt indgå i lokale samarbejdsrelationer bl.a. gennem teaterpædagogisk virksomhed, talentudvikling, kurser, konsulentarbejde og instruktørvirksomhed med det formål at skabe lokal forankring.

Det primære formål tilstræbes opnået gennem professionel produktion i kontinuerlig drift med fortløbende produktion til eget fast spillested og turnévirksomhed.

§ 3.

Institutionen ledes af en bestyrelse bestående af udpegede og selvsupplerede medlemmer, og sammensættes som følger:

UDPEGEDE MEDLEMMER:

2 udpeges af Morsø Kommunalbestyrelse (fra kommunalbestyrelsens midte)	- sidder i 4 år - følger valgperioden
2 udpeges af Thisted Kommunalbestyrelse	- sidder i 4 år - følger valgperioden
1-? Medlem(mer) udpeges af de andre tilskudsgivende kommuner (fra kommunalbestyrelsens midte)	- sidder i 4 år - følger valgperioden
1 medarbejderrepræsentant (udpeges af og blandt teatrets ansatte)	- sidder i 2 år - udpeges i lige år
2 Medlemmer udpeges af Limfjordsteatrets Vennekreds' GF	- sidder i 2 år - "1-1" hvert andet år

SELVSUPPLEREDE MEDLEMMER, DER UDPEGES AF DEN SIDDENDE BESTYRELSE:

1 med teaterfaglig ekspertise udpeges	- sidder i 2 år - udpeges i lige år
1 med erhvervsrettet ekspertise	- sidder i 2 år - udpeges i ulige år
1 lokalforankret og teater-interesseret	- sidder i 2 år - vælges i ulige år

1 repræsentant for unge med fokus på talentudvikling (ml. 18-25 år) - sidder i 2 år
- vælges i ulige år

Alle bestyrelsesmedlemmer udpeges med tiltrædelse i januar måned.

Genvalg kan finde sted.

Sker der afgang af bestyrelsesmedlemmer i funktionsperioden, udpeges et nyt medlem af de hertil berettigede.

Den offentlige hovedtilskudsyder skal straks orienteres skriftligt om valg af nye medlemmer til bestyrelsen med angivelse af de valgte navne, adresser og personnumre.

Teatrets kunstneriske leder kan ikke være medlem af bestyrelsen.

Bestyrelsen konstitueres med formand og næstformand 1 gang årligt i januar måned.

§ 4.

Bestyrelsen kan ved en forretningsorden fastsætte nærmere bestemmelse om udførelsen af sit hverv.

§ 5.

Bestyrelsen har til opgave nøje at følge teatervirksomhedens kunstneriske ledelse og økonomiske drift herunder påse overholdelse af budgetter og udarbejdelse af årsregnskab samt at bogholderiet er forsvarligt tilrettelagt.

§ 6.

Bestyrelsen er sammen med den kunstneriske leder ansvarlig for, at offentlige tilskud til teatervirksomheden anvendes efter deres formål.

§ 7.

Det påhviler bestyrelsen sammen med den kunstneriske leder at tilvejebringe de årlige budgetforslag, der skal danne grundlag for ansøgninger til de tilskudsgivende myndigheder, respektive teatervirksomhedens drift, ligesom bestyrelsen sammen med den kunstneriske leder er ansvarlig for behørig regnskabsaflæggelse. Såvel overfor institutionen ved bestyrelsen, som overfor de tilskudsgivende myndigheder.

§ 8.

Bestyrelsen holder møde så ofte, som det er nødvendigt for at følge teatervirksomheden og i øvrigt udøve de funktioner, som ifølge nærværende vedtægt er pålagt den.

Møder afholdes, når formanden eller 3 bestyrelsesmedlemmer kræver det.

§ 9.

Indkaldelse til møder sker med 8 dages varsel under angivelse af dagsorden. I påtrængende tilfælde kan indkaldelsesvarslet dog forkortes.

§ 10.

Bestyrelsen træffer beslutning ved almindelig stemmeflerhed, medmindre nærværende vedtægt i enkelte tilfælde kræver kvalificeret majoritet. I tilfælde af stemmelighed er formandens stemme afgørende.

Til beslutningsdygtighed kræves det, at mindst en mere end halvdelen af bestyrelsens medlemmer deltager i mødet.

§ 11.

Den kunstneriske leder deltager uden stemmeret i bestyrelsesmøderne. Det samme er tilfældet for så vidt angår teatrets administrator. Såfremt sidstnævnte er valgt som medarbejderrepræsentant har den pågældende stemmeret som de øvrige bestyrelsesmedlemmer.

§ 12.

Over alle møder i bestyrelsen føres protokol, der senest 8 dage efter mødet udsendes til bestyrelsesmedlemmerne og den kunstneriske leder samt andre, der måtte have deltaget i mødet.

Indsigelse mod protokollater fremsættes senest på efterfølgende bestyrelsesmøde.

§ 13.

Bestyrelsen antager den kunstneriske leder. Den pågældende skal have de fornødne teatermæssige og administrative forudsætninger for at lede teatervirksomheden.

Den kunstneriske leder kan alene afskediges, når 2/3 af den samlede bestyrelse stemmer for.

§ 14.

Den mellem institutionen og den kunstneriske leder truffene ansættelsesaftale, der højst kan indgås for 5 år ad gangen, skal godkendes af den offentlige hovedtilskudsyder, og der må ikke uden Kulturministeriets godkendelse gøres indskrænkninger i den kunstneriske leders ret til frit og uafhængigt at træffe bestemmelse om repertoire, engagementer og øvrige kunstneriske spørgsmål.

Den kunstneriske leder har sammen med bestyrelsen det økonomiske ansvar for driften, idet det påhviler lederen nøje at overholde de årlige for teaterdriften fastlagte budgetter med de afvigelser indenfor de enkelte budgetrammer, som er nødvendige for en forsvarlig gennemførelse af teaterdriften.

§ 15.

Den kunstneriske leder er pligtig til at holde bestyrelsen løbende underrettet om teaterdriften. Teaterlederen ansætter og afskediger teatrets personale. Ansættelse og afskedigelse af administrator kræver dog bestyrelsens godkendelse.

§ 16.

Institutionens hæfter alene med sin formue for de forpligtelser, som lederen og bestyrelsen lovligt pådrager institutionen.

Institutionen skal ikke anmeldes overfor Erhvervs- og Selskabsstyrelsen i henhold til lov om erhvervsdrivende fonde eller love om fonde og visse foreninger, idet den er undtaget fra denne lovgivning.

Undtagelsen forudsætter, at institutionen modtager offentlige tilskud og er undergivet tilsyn af det offentlige.

Limfjordsteatret, eller medlem af direktion og bestyrelse, lader sig ikke finansiere af, eller er medlem af direktion eller bestyrelse i andre selskaber, der fremstiller eller engrosforhandler drikkevarer, jf. restaurationslovens §16.

§ 17.

Institutionen tegnes af den kunstneriske leder sammen med formanden for bestyrelsen.

Teaterlederen kan foretage dispositioner vedrørende teatrets daglige drift.

§ 18.

Institutionens regnskabsår løber fra den 1. juli til 30. juni.

§ 19.

I tilknytning til udarbejdelse af årsregnskab udarbejdes en årsberetning over teaterdriften i det forløbne år.

§ 20.

Institutionens regnskaber revideres af en af bestyrelsen valgt registreret eller statsautoriseret revisor og skal være udarbejdet inden udgangen af hvert års august måned, hvorefter det snarest forelægges for bestyrelsen til godkendelse.

§ 21.

Årsregnskab underskrives af bestyrelsen og teatrets leder samt forsynes med revisors påtegning.

§ 22.

Det påhviler bestyrelsen sammen med den kunstneriske leder til de tilskudsgivende myndigheder rettidigt at indsende:

- a. Årsregnskab med revisionspåtegning til godkendelse
- b. Årsberetning
- c. Budget for den følgende sæson til godkendelse
- d. Eventuel tilskudsansøgning
- e. Enhver oplysning om teatervirksomhedens økonomi, som måtte blive forlangt af de pågældende myndigheder og i øvrigt i overensstemmelse med Kulturministeriets administrative regler for forvaltning af tilskud, garantier og lån samt for regnskabsaflægning og revision.

§ 23.

Forslag om ændringer i bestyrelsens sammensætning og ændringer af vedtægterne i øvrigt kan kun vedtages, når 2/3 af bestyrelsens medlemmer er tilstede, og 2/3 af de tilstedeværende stemmer for forslaget. Samme regler gælder for forslag om institutionens ophævelse og likvidation.

Beslutninger truffet i henhold til denne paragraf skal for at være gyldige godkendes af den offentlige hovedtilskudsyder.

§ 24.

Ved institutionens opløsning anvendes dens eventuelle formue til andet teaterformål efter indstilling fra den sidst afgåede bestyrelse og efter godkendelse af den offentlige hovedtilskudsyder.

§ 25.

Nærværende vedtægt vil være at forelægge den offentlige hovedtilskudsyder til godkendelse.

Nærværende vedtægt er trådt i kraft med virkning fra den 4. juni 2020.

Bilag // Teatrets Strategi

Limfjordsteatrets vision, mission, værditilbud og strategi for 2025-2028

VISION

Limfjordsteatret vil forandre verden med kunst

MISSION

Limfjordsteatret er en kulturentreprenør, der skaber værdi gennem overraskende scenekunst, udvikling og partnerskaber. Lokalforankret – med kobling til resten af verden.

VÆRDITILBUD

Limfjordsteatret udvikler oplevelser, der skaber glæde og refleksion.

Strategi 2025 – 2028

Limfjordsteatret udvikles kontinuerligt som organisation. Vi vil styrke forretningen på egne præmisser. Vi vil sikre robusthed, både organisatorisk og økonomisk. Vi vil fastholde og udvikle vores kommunale samarbejder og tilhørsforhold i de to tilskudskommuner.

Limfjordsteatret vil optimere og udvikle nye strukturer i organisationen, så vi udnytter teatrets muligheder bæredygtigt og optimalt.

Både kunstnerisk, organisatorisk, projektmæssigt og fysisk.

FOKUSOMRÅDER:

ØKONOMISK BÆREDYGTIG TEATERDRIFT

Vi er en virksomhed såvel som en kulturinstitution. Vi vil blive markant bedre til at prissætte og tjene på aktiviteter og projekter. Vi vil have særligt fokus på vores drift og produktionsled. Vi vil forbedre vaner og strukturer hvor det er muligt. Vi vil udnytte de digitale løsninger vi allerede anvender mere effektivt hvor det giver mening. Vi vil decentralisere styringen økonomisk internt i medarbejdergruppen i højere grad end hidtil.

INDSATSER:

- *Professionalisere og effektivisere personale- og ressourceforbrug, samt porteføljestyringen af hele organisationens projekter og aktiviteter, og samtidig sikre at profitable prissætninger genererer råderum til at lave kunst og kultur for.*
- *Udvikle og implementere nye forretningsmodeller og partnerskaber, så vi udnytter opmærksomheden der er opbygget lokalt, nationalt og internationalt igennem årene.*
- *Effektivisere brugen af økonomiprogrammer, billetsystem og planlægningsværktøjer.*
- *Fortsætte udviklingsdagsordenen i samarbejde med de to tilskudskommuner, for at sikre en bæredygtig økonomisk teatervirksomhed.*
- *Sikre modeller for vores ansøgninger og projekter der økonomisk kan dække den daglige drift i højere grad, da udmøntning heraf også trækker veksler på teatrets grunddrift og dermed økonomi.*

AKTIVITETSLEVELLE & PERSONALERESSOURCER

Vi vil fortsat udvikle vores kunstneriske profil. Vi vil prioritere og sortere i vores aktiviteter med udgangspunkt i tid og personaleressourcer, så vores profil bliver endnu stærkere og tydeligere og aktivitetsniveauet ikke er for højt. Vi vil udnytte de kunstneriske kræfter der er i husene på en bredere palette af vores aktiviteter, så vi skaber en tydelig rød tråd mellem de forskellige varer vi har på hylderne.

INDSATSER:

- *Sætte alle interne kompetencer i spil både kunstnerisk i udviklingsfasen og projektafdelingen, samt drifts- og produktionsmæssigt.*
- *Arbejde på at øge antallet af opførelser i vores egne huse af egenproduktioner, så ressourcer udnyttes ved at spille i sammenhængende længere perioder stationært. Og måske også ad flere omgange i samme sæson.*
- *Balancere de aktiviteter vi igangsætter med de personaleressourcer vi har til rådighed*
- *Sikrer større synergi mellem udviklingsafdelingens projekter der er forankret der, og selve egenproduktionerne*
- *Sortere og prioritere, så vores profil skærpes udadtil, og gør historiefortællingen om teatret stærkere*

OPTIMERING AF SYNERGI MELLEM HUSENE

Vi vil udnytte medarbejdernes kompetencer til fulde på tværs af begge huse, så arbejdsfunktioner roterer rundt i organisationen alt efter hvor behovet er. Vi vil sikre aktivitetsniveauet i husene supplerer hinanden, uden at overlape hinanden. Vi vil have fokus på at være én organisation med én kultur.

INDSATSER:

- *Udnytte vores forskellige sales særegne ting og forhold, så aktiviteterne flyttes derhen hvor de gør sig optimalt og bedst*
- *Optimering af strukturer via digitalisering og automatisering hvor det er muligt*
- *Benytte både interne og eksterne ansatte på kryds og tværs i organisationen, så alles kompetencer kommer i spil hvor det giver mening*
- *I begge huse vil vi udvikle på nye måder for at sikre mangfoldighed og diversitet blandt vores publikum der deltager i vores aktiviteter*

MILJØ- & KLIMAPROFIL

Vi vil indtænke klima- og miljø i vores drift og produktionsled, så vi konsekvent kan forbedre vaner, strukturer, og vores klima- og miljøbelastning mest muligt. Vi vil tage ved lære af hvad andre gør, både i vores egen branche og andre.

INDSATSER:

- *Fokuserer på at mindske klima- og miljøbelastning overalt i driften hvor dette er muligt*
- *Tage aktivt stilling til indkøb og valg af materialer mv., ud fra et klima- og miljøperspektiv.*
- *Producere bæredygtigt, f.eks. ved at genbruge scenografier mellem produktioner.*
- *Digitalisering hvor det med fordel kan erstatte tryksager mv.*
- *Aktivt følge op og udvikle organisationen sammen med bæredygtigscenekunst.dk*

Nærværende STRATEGI er udarbejdet af Limfjordsteatrets personale på Strategi-seminar i juni 2023, samt på månedlige personalemøder efterfølgende. På arbejdsmøde med bestyrelsen i februar 2024. Bestyrelsen har behandlet og godkendt strategien endeligt på bestyrelsesmøde ultimo februar 2024.

Bilag// Teatrets Aktiviteter

Kunstneriske visioner fordelt på sæsonerne fra 2024/2025 til 2027/2028:

- Vi vil udvikle og styrke kvalitet, mangfoldighed og vovemod i vores scenekunst.
- Vi vil finde nye kunstneriske former med udgangspunkt i vores fysiske rammer og muligheder, samtidig vil vi fortsat turde arbejde med anderledes og nye formater og rum.
- Vi vil finde nye inspirerende kunstnere at samarbejde med. Kunstnere der bliver ansat på vores produktioner, og som kan medvirke til at udvikle vores kunstneriske profil i nye retninger.
- Vi vil præsentere særlige forestillinger og gæstespil, som vil inspirere og udfordre både teatret og vores publikum.
- Vi vil samarbejde og finde inspiration i udlandet. F. eks. Spanien, Norge, Finland og Internationalt "Artist in Residency"-projekt med Bora Bora i Aarhus mv.

Sæson 2024/2025

LIVET ER DYRT - Ny produktion, Voksne

– JULEFORESTILLING (ARBEJDTITEL)

- Instruktion: Steen Nedergaard Haugesen
- Scenografi: Kim Fast Jensen
- Manuskript: Lasse Popp
- Skuespillere: Asger Byskov Kjær og Lasse Popp

GUIDE TIL DET 21. ÅRHUNDREDE FOR NORMALE MENNESKER - Ny produktion, Voksne

– (ARBEJDTITEL) SOLOFORESTILLING tilpasset mindre spillesteder

- Instruktion: Gitta Malling
- Manuskript: Lasse Popp
- Skuespiller/Musiker: Lasse Popp

MATILDAEFFEKTEN – Genopsætning/turne

– Sanselig og poetisk dukketeaterforestilling for voksne om historiens hidtil oversete videnskabskvinder

- Instruktion: Astrid Lindhart
- Scenografi og kostumedesign: Nana Andrea Tiefenböck
- Dukkemager: Katrine Karlsen
- Musik/Lyddesign: Kim Fast Jensen
- Dukkeførere og Performere: Astrid Kjær og Pernille Nedergaard Haugesen

FORVANDLING (FOR DE 0-3 ÅRIGE) – Genopsætning/turne

– En eventyrlig formidlingsinstallation og småbørnsforestilling om verden der langsomt forvandles, åbner sig op og åbenbarer naturens små mirakler.

- Instruktion: Gitta Malling
- Scenografi og kostumer: Lene Bek Nielsen
- Teaterformidler: Charlotte Olling Rebsdorf
- Musik/Lyddesign: Kim Fast Jensen
- Danser: Stisa Søgaard
- Skuespiller: Asger Byskov Kjær

VILD (FOR DE 7-12 ÅRIGE) – Genopsætning/turne

– Børneforestilling om nogle gange at blive helt vild indeni

- Instruktion: Steen Nedergaard Haugesen
- Scenografi: Klara Espersen
- Skuespillere/performere: Jimmy Nyborg, Stisa Søgaard og Asger Byskov Kjær

PLATFORM LIVE (FOR 14+) – Genopsætning/turne

– Ungdomsforestilling om at sætte sig selv i scene på alle platforme

- Instruktion: Steen Nedergaard Haugesen
- Scenografi og kostumedesign: Nana Andrea Tiefenböck
- Manuskript: Steen Nedergaard Haugesen og hele holdet
- Skuespillere: Pernille Nedergaard og Asger Byskov Kjær

HVOR TOG ROBIN HEN (FOR 10+) – Genopsætning/turne

– Børneforestilling. En detektivhistorie om ensomhed og om at turde række ud og tage del i verden

CO-PRODUKTION MELLEM LIMFJORDSTEATRET OG TEATER O

- Instruktion: Steen Nedergaard Haugesen
- Manuskript: Anna Panduro og Anders Valentinus Dam
- Scenografi og kostumedesign: Nana Andrea Tiefenböck
- Komponist og lyddesign: Rasmus Christensen
- Lysdesign: Mads Bjerregaard Nielsen
- Skuespillere: Stina Mølgaard og Anders Valentinus Dam

AKTIVITETER VÆRKSTED FOR SCENEKUNST/UDVIKLINGSAFDELINGEN:

- Nyt samarbejde med 5 kommuner om projektet "VILD UNDER HUDEN" – STEM fag og kunst i skolen med afsæt i egenproduktionen VILD.
- Udviklingsworkshops i skoler, institutioner mv. i forbindelse med forestillinger.
- Nye partnerskaber – nationalt og internationalt.
- Limfjordsteatrets Akademi for Scenekunst – Nyskrevet afgangsforestilling for afgangshold 2022-2024. Dramatiker: Amalie Munkgaard. Instruktion: Asger Byskov Kjær.
- Sommerskoler + ugentlige teaterskolehold - både på Mors og i Thy.
- Kulturmødet 2024
- Artist in Residency år to lokalt - både Morsø og Thisted Kommuner.
- Artist in Residency internationalt – med Bora Bora i Aarhus.
- Limfjordsteatrets Akademi for Scenekunst optagelseprøve nyt talenthold.

- UngKunstThy optagelsesprøve nyt performance talenhold.
- UngKunstThy produktion af en stor ny forestilling/performance, der skal opføres for unge og deltage på ungefestival og Kulturmødet.

Sæson 2025/2026

BRUNOS BODEGA – Ny produktion, Voksne

– I ny udgave med 3 medvirkende.

- Instruktion: Marlene Smith
- Scenografi: Kim Fast Jensen
- Manuskript: Lasse Popp
- Skuespillere: Pernille Nedergaard Haugesen, Asger Byskov Kjær og Lasse Popp

FLOK – Ny produktion

– En egnsforestilling i National Park Thy med lokale aktører

CO-PRODUKTION ELLEM LIMFJORDSTEATRET OG KÅNSTKOLLEKTIVET

GUIDE TIL DET 21. ÅRHUNDREDE FOR NORMALE MENNESKER – Genopsætning/turne, Voksne

– (ARBEJDSITEL) SOLOFORESTILLING tilpasset mindre spillesteder

FORVANDLING (FOR DE 0-3 ÅRIGE) – Genopsætning/turne

– En eventyrlig formidlingsinstallation og småbørnsforestilling om verden der langsomt forvandles, åbner sig op og åbenbarer naturens små mirakler.

VILD (FOR DE 7-12 ÅRIGE) – Genopsætning/turne

– Børneforestilling om nogle gange at blive helt vild indeni

PLATFORM LIVE (FOR 14+) – Genopsætning/turne

– Ungdomsforestilling om at sætte sig selv i scene på alle platforme

HVOR TOG ROBIN HEN (FOR 10+) – Genopsætning/turne

– Børneforestilling. En detektivhistorie om ensomhed og om at turde række ud og tage del i verden

AKTIVITETER I VORES UDVIKLINGSAFDELING

– PROJEKTER, PARTNERSKABER OG WORKSHOPS MED UDGANGSPUNKT I SCENEKUNSTEN

Sæson 2026/2027

JULEFORESTILLING

– EN NYSKREVET JULEFORESTILLING OM JUL MED MERE

NYPRODUCERET BØRNEFORESTILLING

– STATIONÆRT OG TURNE

NYPRODUCERET VOKSENFESTILLING

– STATIONÆRT OG TURNE – CO-PRODUKTION MED ET FINSK KOMPAGNI

GENOPSÆTNINGER AF EGENPRODUKTIONER FRA TIDLIGERE SÆSONER

– STATIONÆRT OG PÅ TURNE

AKTIVITETER I VORES UDVIKLINGSAFDELING

– PROJEKTER, PARTNERSKABER OG WORKSHOPS MED UDGANGSPUNKT I SCENEKUNSTEN

Sæson 2027/2028

JULEFORESTILLING

– EN NYSKREVT JULEFORESTILLING OM JUL MED MERE

NYPRODUCERET BØRNEFORESTILLING

– STATIONÆRT OG TURNE

NYPRODUCERET VOKSENFESTILLING

– STATIONÆRT OG TURNE – EN INTERNATIONAL CO-PRODUKTION IFT. NORDISK SAMARBEJDE

GENOPSÆTNINGER AF EGENPRODUKTIONER FRA TIDLIGERE SÆSONER

– STATIONÆRT OG PÅ TURNE

AKTIVITETER I VORES UDVIKLINGSAFDELING

– PROJEKTER, PARTNERSKABER OG WORKSHOPS MED UDGANGSPUNKT I SCENEKUNSTEN

Ovenstående grundrids af de kunstneriske planer for egnsteateraftalens periode (2025-2028) er ikke statiske. Således skal de læses som værende planer som de ser ud nu. Men meget kan ændres og/eller tilføjes. Udviklingen og afklaring af medvirkende af projekterne, er i idé- og opstartsfasen.

Bilag// Teatrets Rammer

Bilag 5.: Teatrets Fysiske Rammer

MORS:

Teatret har fast hjemsted på Limfjordsvej 97, 7900 Nyk. Mors. Bygningen ejes af Limfjordsteatrets Byggefond, som udlejer til Limfjordsteatret. Bygningen omfatter lokaler til administration, prøvesal, værksteder, depoter, foyer, café, multisal, konferencerum, teatersal, publikumsområder mv. Limfjordsteatrets 3 sale, er alle indrettet som blackbox, og kan rumme hhv. 60, 80 og 166 publikummer.

For lejemålet svarer teatret en **årlig leje på kr. 348.500,00. (2023-2024 tal)**

Teatret producerer på og anvender også Morsø Teater, Limfjordsvej 95, 7900 Nykøbing Mors, samt opfører gæstespil og egenproduktioner i salen. Morsø Teater er bygget sammen med selve Limfjordsteatret og uddannelsesinstitutionerne. Limfjordsteatrets foyer og café servicerer således også aktiviteter og arrangementer der er placeret i Morsø Teater. Morsø Teater omfatter skuespillergarderober, backstagefaciliteter, depoter, publikumsgarderober, omfattende teknikbank og selve teatersalen mv. Morsø Teaters teatersal er med fast publikumsopbygning og scene med proscenium og orkestergrav, og kan rumme 436 publikummer.

For lejemålet svarer teatret en **årlig leje på kr. 448.000. (2023-2024 tal)**

Teatret råder over eksternt lager og værkstedsfaciliteter på Ole Rømers Vej 31, 7900 Nyk. Mors. Bygningen ejes af Limfjordsteatrets Byggefond, som udlejer til Limfjordsteatret. Teatret råder her over personaletoiilet, kostumelager, tekniklager, vaske- og tørrerum, administrationslager, lagerhal til scenografier og rekvisitter, parkeringsfaciliteter til teatrets bilpark mv.

For lejemålet svarer teatret en **årlig leje på kr. 150.000**

Teatret ejer en villa i midtbyen beliggende Skolegade 25A, 7900 Nyk. Mors. Villaen er indrettet med 6 dobbeltværelser, 2 badeværelser, stor stue, køkken, vaskerum og et mindre pedelværksted. Villaen anvendes til at huse gæstende kunstnere – både freelance ansatte og gæstespil. Samt "artists in residency".

Finansielle omkostninger til kreditforening samt afskrivning svarer **årligt til kr. 80.000**

THY:

Teatret har fast hjemsted på Frederiksgade 5, 7700 Thisted. Bygningen omfatter lokaler til administration, depoter, foyer, café, teatersal mv. Salen er indrettet som blackbox, og kan rumme 80 publikummer.

For lejemålet svarer teatret en **årlig leje på kr. 540.000**

Samlede udgifter til lokaler og husleje, beløber sig således (niveau 2023-24) til kr. 1.566.500

Jf. Egnsteateraftalen modtager Limfjordsteatret i offentligt driftstilskud i 2024 fra Morsø Kommune, Thisted Kommune og Staten i alt kr. 12.203.000

Den samlede huslejudgift til lokaler udgør 12,68% af teatrets offentlige driftstilskud, hvor den maksimale udgift hertil jf. bekendtgørelsen må udgøre 15%.

Dokumentation for lejeomkostninger jf. ovenstående oversigt, kan rekvireres af Slots- og Kulturstyrelsen hvis dette skønnes nødvendigt. Der forefindes allerede revisorpåtegnet dokumentation herfor, i teatrets årlige årsrapporter.